



澳大利亚北部省 矿业投资指南

1. 致辞

部长致辞

澳大利亚北部省正迅速成为极具竞争力的中国资源投资目的地。

自 2007 年以来，北部省政府特别实施的《吸引中国矿业投资计划》已经成功吸引了许多中国企业在北部省开始资源勘探，以确保资源供应。

我省的很多中国朋友现在已经找到了合作伙伴，或者已申请勘探许可证以启动勘探计划。这些中国公司非常重视北部省业务，在这里实施发展战略以赢得未来。

北部省政府赞赏这种重视与投入，并深知提供支持以确保中国公司在勘探和采矿领域的投资在未来取得成功的重要性。



我非常高兴与在堪培拉的中华人民共和国大使馆共同推出《澳大利亚北部省矿业投资指南》第一版。在此还要感谢中华人民共和国大使馆提供的宝贵意见和支持。

《澳大利亚北部省矿业投资指南》旨在帮助中国投资者寻找矿产资源、获得土地使用权和了解如何在北部省投资和开展业务。本书为《澳大利亚北部省矿业投资指南》第二版，提供最新的有关北部省勘探和开采业务的重要信息。

北部省政府欢迎中国投资，并致力于确保您的投资在未来取得成功。我相信《澳大利亚北部省矿业投资指南》将是一个帮助您未来在北部省取得成功的重要工具。

A handwritten signature in black ink, appearing to be 'Kon Vatskalis', written over a light blue horizontal line.

Kon Vatskalis 议员

Minister for Primary Industry, Fisheries and Resources

初级工业、渔业和资源部长

陈育明大使为《澳大利亚北部省矿业投资指南》的致辞

非常高兴《澳大利亚北部省矿业投资指南》中文版正式付梓，谨代表中国驻澳大利亚使馆，对著作的出版表示热烈祝贺。

中澳建交三十多年来，双边经贸关系发展迅速。中国改革开放的不断深入，为中澳两国合作提供了更多的机遇，双方在能资、金融、环保、新能源等领域合作新亮点持续涌现，为两国关系发展注入动力。

北部省政府一直高度重视与中国的经贸关系，通过多种形式促进双边经贸合作，致力于帮助中国企业解决问题。《澳大利亚北部省矿业投资指南》就是最好例证。我相信，通过两国政府和企业的共同努力，中国同澳大利亚包括北部省的经贸合作将攀上新高峰。

相信《澳大利亚北部省矿业投资指南》中文版的出版能帮助中国企业更好了解澳大利亚，了解北部省，成为连接双方工商企业界的桥梁，为增进两国友好关系与互利合作发挥积极作用。



邱德亚公参为《澳大利亚北部省矿业投资指南》的致辞

热烈祝贺《澳大利亚北部省矿业投资指南》的正式出版。投资指南的出版对进一步发展中国与澳大利亚特别是北部省的经贸关系有着十分重要的作用。

2010年中国已成为澳大利亚第一大贸易伙伴，澳大利亚是中国的第8大贸易伙伴。双边贸易额已达创纪录的869亿美元，澳大利亚是中国前10大贸易伙伴中贸易额唯一实现正增长的国家。与此同时，中澳双向投资也发展迅速。截至2010年，中国在澳投资总量为195亿美元。2008-2009财年，澳批准中国企业投资申请266亿澳元。中国已成为澳第二大外资来源国。

北部省人口虽少，但幅员辽阔，矿藏丰富，发展潜力巨大，前景看好。中国与北部省之间的经贸合作虽仍然处于起步阶段，但增长速度快。2011年截至8月1日，中国与北部省双边贸易额近12.4亿澳元，同比增长1.5%。现在已有二十多家中国企业到北部省投资矿产资源，相信未来有更多的中国企业关注北部省，到北部省投资兴业。

北部省政府推出的《澳大利亚北部省矿业投资指南》中文版，资料信息全面翔实，法律政策明确清晰，帮助中国企业了解北部省的贸易投资环境。中国驻澳大利亚使馆经商处愿与北部省政府进一步加强合作，携手推动中国与北部省经贸关系不断向前发展。



1. 致辞	1
2. 北部省概览	6
地理、人口和气候	6
政府	6
法律制度和立法	7
时区	8
货币	9
3. 为什么在北部省投资?	10
4. 北部省地质概况	13
北部省地质和矿藏.....	13
在线系统	13
信息中心	14
矿产和能源行业	14
5. 基础设施	16
公路.....	16
铁路.....	16
港口.....	16
空运.....	17
供电和供水	18
6. 澳大利亚证券交易所与矿石储量联合委员会	19
7. 外国投资政策	20
FIRB 审批标准	20
步骤.....	21
8. 签证	22
北部省政府移民服务	22
9. 企业结构	26
成立新的澳大利亚子公司	26
收购澳大利亚公司	27
保留为外国公司	27
注册外国公司	27
合资企业	28
合伙企业	28
10. 税收	29
澳大利亚税收	29
联邦政府税收	29
北部省政府税收	31

11. 土地使用权	32
矿物和能源	32
矿权申请	34
土著人土地权介绍.....	34
土著人土地权益介绍	36
土著人土地权和土地权益处	37
勘探权授予的一般流程	38
12. 采矿项目提案的环境评估.....	39
13. 常见问题解答.....	42
14. 资源和联系	47
投资询问	47
北部省政府机构	47
联邦政府机构.....	48
商业团体	49
土地委员会	50
中华人民共和国大使馆及总领馆.....	51
15. 常用缩写.....	52

Disclaimer

While all care has been taken to ensure that information contained in the Guidelines for Investment in the Northern Territory Minerals and Energy Sectors is true and correct at the time of publication, changes in circumstances after the time of publication may impact on the accuracy of its information.

The Northern Territory of Australia gives no warranty or assurance, and makes no representation as to the accuracy of any information or advice contained in the Guidelines for Investment in the Northern Territory Minerals and Energy Sectors, or that it is suitable for your intended use.

You should not rely upon information in this publication for the purpose of making any serious, business or investment decisions without obtaining independent and/or professional advice in relation to your particular situation.

The Northern Territory of Australia disclaims any liability or responsibility or duty of care towards any person for loss or damage caused by any use of or reliance on the information contained in these Guidelines for Investment in the Northern Territory Minerals and Energy Sectors.



2. 北部省概览

地理、人口和气候

北部省约占全澳土地面积的六分之一(1,350,000 平方公里), 但人口只有全国人口的百分之一(约 220,000 人)。北部省土地主要有两种所有权, 所占面积也大致相同, 它们分别是土著人自由占有土地和租赁给畜牧业的政府土地。虽然北部省人口稀少, 但却有很好的投资机会, 尤其是在资源领域。

达尔文是北部省的商业和行政中心。艾丽斯泉是达尔文以外最大的区域人口中心, 并且是中部地区众多旅游活动的基地。

采矿、旅游和国防是北部省经济的主要支柱。

北部省北部区域称为顶端地带, 有两个正式的季节: “雨”季从 10 月到 4 月, 在此期间湿度较高并有大量季风降雨; “旱”季则从 5 月到 9 月。与此相反, 北部省中部和南部区域有着完全不同的景观、动植物和气候条件。一般来说, 南部区域一年中的大部分时间相对干燥, 且冬季较冷, 夏季炎热干燥。

参考资料: 澳大利亚统计局—区域统计数据概览—北部省

政府

澳大利亚是一个由省州组成的联邦制国家, 有 3 种类型的政府: 联邦、州/省和当地政府。这些政府各自具有不同的权力和责任, 不过有时可能会重叠。

北部省政府负责卫生、教育和基础设施规划等事务。其权力来自联邦《1978 年北部省(自治)法》, 其中规定了一些类似于州的权力, 但联邦仍保留了某些方面的权力, 包括劳资关系、铀矿开采以及与土著人土地和国家公园有关的权利。北部省政府通过税收、服务费、联邦政府、联邦拨款和借款获得财政收入。

部长的权力

部长从政府成员中选出。他们负责不同的事务部门。通常是省长决定如何为各部长分配职责。

一般来说, 每位部长都在一个或更多政府机构中履行部长职务。部长负责确保每个机构遵守政府政策。省长为每个机构任命一个首席执行官作为该机构主管, 由其负责日常运作并确保该部门的政府政策得到高效实施。

部长的职责是问责制政府的重要组成部分。这是问责制的一个至关重要的环节, 它能够确保政府对人民负责并可以由人民问责。部长对自己及其负责机构的行为负责, 而且必须向议会解释这些行为。部长还负责通过执行委员会为行政长官提供建议, 并通过内阁承担集体责任。这种集体责任要求部长们接受并公开支持和维护所有内阁决定。

法律制度和立法

澳大利亚的法律制度属于普通法体系，基于并类似于英国的法律制度。联邦议会可以通过法令，并在法令下制定一些法规来处理特定问题。司法机关负责制定和解释普通法主体，而且还负责解释法令和法规。

议会有权制定某些领域的法律，其中包括外交、国防、通信、货币、贸易和商业、银行、保险和税务。上述部分领域的权力与省州议会共享，其他领域的权力则完全归属联邦。只有联邦政府有权征收关税、商品与服务税、所得税，并将税收收益与省州共享。

北部省政府法规

《矿权法》

《矿权法》规定了为本省矿产及提炼矿产的勘探、开采、加工以及相关目的授予土地使用权的程序。

《矿业管理法》

《矿业管理法》规定了采矿活动审批、采矿场地管理与环境保护以及相关目的的审批程序。

《北部省环境评估法》

该法律建立了开发活动潜在或预期环境影响评估框架，并确保对环境具有显著影响的事项得到充分考察，并在北部省政府的决策中予以考虑。

其他重要法规包括：

- 《石油法》
- 《能源管道法》
- 《地热能源法》
- 《工作场所健康与安全法》
- 《北部省土著人圣地法》

联邦法规

《土著人土地权益(北部省)法》

《土著人土地权益(北部省)法》(ALRA)规定了北部省为了土著人利益以及其他目的而批准传统土著人土地的程序。

《土著人土地权益(北部省)法》只适用于北部省，该法由澳大利亚总督于 1976 年 12 月 16 日签署通过，并于 1977 年澳大利亚国庆日开始实施。该法律规定，如果土著人能够提供他们与土地存在传统关联的证据，即可申领传统土地所有权。这是澳大利亚第一部该方面的法律。其他省州随后也出台了土地权利法。《土著人土地权益(北部省)法》意味着，已属于土著人保留地的大部分土地，以及传统关联可以得到证明而且没有被其他人拥有或使用的其他土地，其所有权都可以移交给土著人土地信托，由其作为传统所有人永久保管这些土地。

《土著人土地权法》

土著人土地权是指澳大利亚法律认可的某些原住民对于他们通过传统法律和风俗而拥有的土地所享有的权利和利益。

特定原住民享有的土著人土地权权利和利益取决于他们的传统法律和习俗，但同时还取决于相关区域中的其他人拥有什么利益。一般来说，土著人土地权必须让位于其他人拥有的权利。澳大利亚法律对于土著人依据传统法律和习俗而拥有的权利和利益的确定能力也将是一项决定因素。

国家土著人土地权仲裁庭 (NNTT) 是依据《土著人土地权法》设立的一个澳大利亚政府机构，该仲裁庭由总检察长负责，在阿德莱德、布里斯班、凯恩斯、达尔文、墨尔本、佩斯和悉尼设有办事处。

其他重要法规包括：

- 《环境保护与生物多样性保护法》
- 《原子能法》
- 《近海石油和温室气体贮存法》
- 《外国收购与并购法》

参考资料：Doing Business in Australia, January 2010 DLA Phillips Fox

时区

北部省的地理位置给它带来了独特的时区优势。与亚洲的文化相似性以及欧美式的商业环境，使其成为一个联接亚洲和西方的理想基地。

北部省属于中央时区，比世界协调时早 9.5 小时，与亚洲主要城市的时差在两小时以内，其中包括北京、上海、吉隆坡、首尔、新加坡、香港、澳门、马尼拉和东京。这可使商业沟通在同一天进行。

北部省所在时区与澳大利亚其它首府城市相差 30-90 分钟。

AUSTRALIA'S TIME ZONE ADVANTAGE



时区

澳大利亚时区优势
欧洲时区
欧洲市场
亚洲时区
亚太市场
美洲时区
北美市场
佩斯
悉尼
悉尼下午 6 点=佩斯下午 3 点=伦敦上午 7 点
悉尼中午 12 点=佩斯上午 9 点=东京上午 10 点
悉尼上午 9 点=佩斯上午 6 点=纽约下午 5 点
工作日
澳大利亚东部标准时间
资源来源：澳大利亚贸易委员会

货币

一澳元(A\$)等于 100 澳分(c)。纸币面值有 A\$100、A\$50、A\$20、A\$10 和 A\$5。硬币面值有 A\$2、A\$1、50c、20c、10c 和 5c。澳元实行自由浮动汇率并在全球交易。

3. 为什么在北部省投资？

北部省政府欢迎中国投资

2007 年，北部省政府推出了《吸引中国矿业投资计划》。这一特别计划旨在帮助中国公司发现勘探和采矿领域的投资机会。

北部省政府定期访问中国以宣传矿业投资机会，并为中国公司提供特别安排的北部省访问计划。自从《中国计划》启动以来，已有 20 多个中国公司在北部省投资勘探和采矿项目。

发现新矿藏的大量机会

大自然赐予北部省多种多样的矿产财富以及找矿潜力巨大的地质条件。本省的铀产量占澳大利亚总产量的 50%，另外拥有澳大利亚最大的锰矿以及世界一流的铅锌、金和铝土矿。北部省还有许多重要资源，铅、锌、铜、磷酸盐、铁矿石、钒和稀土元素等矿产有着很大的开发潜力。

北部省虽然矿藏丰富，但仍有广阔土地很少或没有进行现代化的勘探。因此发现新矿藏的潜力极大。

世界级的地学信息

北部省拥有世界级的地学信息，可以由北部省地质处免费提供给中国公司。这些信息将帮助投资者做出尽可能好的投资决策并降低勘探风险。

北部省地质处汇聚了本省地质和资源方面的专家，他们免费提供各种高质量信息，包括地图、报告、GIS 数据集和勘探公司报告，其中很多可通过在线获取。北部省地质处还在勘探活动较少的区域进行新的地学研究，在过去 3 年中他们一流水平的高分辨率重力勘查已经覆盖了北部省 30% 的土地面积。

良好的经济基础

在过去 3 年中，北部省一直是澳大利亚经济发展最快的省份。未来 10 年将通过以下途径确保经济稳定：

- 重大建设项目
- 成为公认的国际天然气集散枢纽
- 发展畜牧业和园艺业
- 矿藏探查发现
- 发展面向亚洲地区的贸易门户

澳大利亚通往亚洲的门户

达尔文是澳大利亚最接近亚洲的省府城市，为亚洲经济体和澳大利亚之间的双向贸易提供最短的运输路线。北部省有两个国际机场，其中达尔文机场全天开放。达尔文深水港拥有现代化货运装卸设施和一个散装液体专用泊位，并且与复合式铁路网络对接。

与澳大利亚其他城市相比，与亚洲之间更短的运输时间为达尔文带来了很大的贸易优势，特别是在散装货物出口方面。

稳定的政府和金融环境

澳大利亚的政府治理质量在全世界首屈一指。良好的政府治理被视为经济发展和安全的关键因素，因此众多跨国公司都在澳大利亚扩大业务或者建立区域性总部。北部省没有土地税，而且在澳大利亚所有司法管辖区中实行最宽松的工资税制度。

根据世界竞争力研究中心(World Competitive Centre)的研究，2009年澳大利亚的政治稳定性在所有国家地区中排名第二，北部省向企业提供世界上最稳定的政治环境之一。

参考资料：澳大利亚贸易委员会

专门的投资支持

《吸引中国矿业投资计划》提供众多服务，帮助中国公司发现矿业商机、物色合资伙伴和申请勘探许可证。

发现矿业商机

北部省政府下设北部省地质处(NTGS)这一专业地学家团队，他们收集和提供地学信息以帮助中国公司发现矿业商机。NTGS 开展大量研究以帮助客户全面了解北部省的地质构造。为帮助客户决策，他们免费提供信息和分析：

- 哪些土地上有望找到哪些矿产
- 对客户感兴趣矿产的详细分析
- 以往的勘探结果

NTGS 可以提供地图、报告、CD，并有许多在线数据库来帮助发现矿业商机。

物色合资伙伴

资源开发处负责与中国投资者合作，帮助他们发现勘探和开采方面的投资机会，包括物色合资伙伴。

资源开发处为中国投资者提供以下服务：

- 定期对寻求投资的本地勘探项目进行更新
- 特别安排的北部省访问计划
- 帮助进行介绍和后续会谈
- 介绍服务提供商协助投资者设立澳大利亚办事处以及在北部省开展业务

勘探申请

要开展勘探计划，公司方面首先需要获得勘探许可证。申请勘探许可证的最简单方法之一是通过矿权代理。资源开发处将帮助您联系矿权代理，他们会协助您申请采矿权和勘探许可证。相关详细信息请参阅第 11 章。

4. 北部省地质概况

北部省地质和矿藏

北部省占澳大利亚大陆块的 13%，目前全省有 12 个运营中的矿，他们生产铀、铝矾土、铁、锰、金、锌、铅、银和锆石，其中 5 个属于世界级。北部省还有大量的铜、磷酸盐、钒、钛和稀土资源，其中一些有望在未来数年开始生产。

北部省世界级的矿藏包括 Ranger 铀矿(这是目前世界第二大铀矿)以及全球领先的锰生产商 GEMCO 在格鲁特岛上的锰矿。在麦卡锡 (McArthur) 盆地，麦卡锡河矿的铅、锌和银矿石储量居世界之首，每年生产约 170,000 吨锌。北部省东北海岸的 Gove 有一个大型铝土矿和氧化铝冶炼厂。在澳大利亚中部，Newmont 公司的 Callie 金矿床是澳大利亚最大的金矿之一，每年生产 430,000 盎司黄金。在 Georgina 盆地的 Wonarah，北部省还有世界上最大的未开发磷酸石储量。

北部省主要以古元古代地质区为主，铅锌、铜、金、铀以及局地铁、锰、钒和稀土的探明和潜在储量非常丰富。这些地质区上面覆盖着新元古代至古生代盆地，其中富含磷酸盐、铀和贱金属矿化物。北部省最年轻的中生代至新生代岩石储有大量的铝矾土、锰以及铀和锆石砂。

北部省的地质条件具有很高的找矿潜力，但以往勘探的密度相对较低。在北部省许多具有潜在矿产资源的地质岩层中，每 100 平方公里的勘探钻孔数还不到一个。高找矿潜力加上有限的历史勘探，意味着北部省发现高价值矿体的可能性非常大。

北部省有广阔地区尚无开发，可勘探深度内可能成矿的底层仍未得到测定。北部省地质处提供的越来越多的地学数据和信息有助于降低勘探风险，同时提高在这些历史勘探活动较少区域的勘探效率。

地质与勘探信息

北部省拥有高质量的地学数据集，可帮助勘探者在区域选择和勘探目标方面做出尽可能好的决策。所有这些信息由北部省地质处(NTGS)免费提供。

NTGS 是北部省有关地质、资源和以往勘探活动的所有资料的保管机构，而且是北部省资源潜力方面的专家。出版物以数字和/或硬拷贝形式提供。

在线系统

NTGS 有一个名为 STRIKE 的在线万维网地图系统，在这个系统中勘探者可以将许多空间数据集叠加在一起，其中包括地质、地球物理图像、地球化学数据、矿物出现地、基础设施和土地使用权。STRIKE 系统的网址是：
<http://apps.minerals.nt.gov.au/strike>

NTGS 还有一个地球物理图像万维网服务器 (www.dme.nt.gov.au/iws)，其中显示和叠放来自北部省全境的地球物理图像，并可下载投影校正地球物理图像。

信息中心

矿产和能源信息中心是获得个性化帮助的一个中心入口点，用于访问与北部省有关的地质信息和数据。

该信息中心位于北部省地质处内，他们管理和分发所有的矿产和石油勘探报告数据和样品，供勘探者随时访问他们感兴趣区域的所有以往勘探数据；这包括地球物理和地球化学数据以及历史钻探信息。

该信息中心还分发 **NTGS** 出版物，包括地质图和报告、矿产报告以及定位和栅格化的地球物理数据。要了解有什么出版物可用，请参阅 **NTGS** 出版物目录中的完整列表。

许多出版物都可以在线下载，而且所有出版物都提供 CD 版本：

www.nt.gov.au/d/Minerals_Energy/Geoscience/Content/File/Pubs/ProductCatalogue.pdf

该信息中心还管理着位于达尔文和艾丽斯泉的两个岩芯设施，这里存放着北部省以往钻探中获得的岩芯和岩屑，并可供查看和取样。

如要联系该信息中心，请发送电邮至 geoscience.info@nt.gov.au，或通过 **NTGS** 网站访问。

矿产和能源行业

矿业是北部省最大的行业，在 2009-2010 年度占全省生产总值的 25.0%，在澳大利亚所有省州中是最高的。从全国来看，矿业占国内生产总值(GDP)的 9.4%。

矿业生产主要由数目很少的大企业主宰，因此其产出不太稳定。全球供需状况以及汇率波动都是影响产量水平和价格的主要因素。

在 2009-10 年前的 5 年中，北部省矿业实际产值估计增长了 40.3%，这主要是受国际上(尤其是中国和日本)对北部省产品的旺盛需求所驱动。

以实质计算，北部省采矿和石油产值在 2010-11 年度估算已达\$58 亿，2011-12 年度预计将增长 11.8%，高达\$65 亿。

矿产

大自然赋予北部省多种多样的矿产财富，目前约有 10 个正在运营的矿山。在 2009-10 年度，北部省矿业企业生产了 690 万吨铝土、500 万吨锰、180 万吨铁矿石、2,680 吨氧化铀、38.4 万吨锌精矿和 37.3 万盎司黄金，总净值 30 亿澳元。

北部省是澳大利亚最大的铀生产省份(达尔文东部的 **Ranger** 铀矿)和锰生产省份(格鲁特岛和 **Bootu Creek** 的锰矿)。北部省还有一些澳大利亚最重要的锌、金和铝土储量。北部省其他矿产的找矿潜力也很高，其中包括铜、磷酸盐和稀土元素。

北部省的矿产勘探目前主要以铀、黄金和贱金属为主，2010-11 年度北部省矿产勘探领域的投资总额达到创纪录的 1.95 亿澳元。北部省最近几年发现了许多新矿藏并有许多资源升级，大大增强了本省的资源基础。

石油

北部省拥有大量的离岸油气资源，澳大利亚中部地区的油气田已开始生产。陆上石油勘探正越来越集中于非传统目标，如页岩气等。

采掘业

采掘的矿物包括土壤、沙子、砾石、石块、泥炭或法规规定的其他物质。从这些矿物产出的主要产品包括：细砂和粗砂、天然砾石、建筑用块石、碎石、白陶土、粘土、土壤和规格石料。采掘业总产量的大约一半来自达尔文地区，因此非常接近需求中心。这样做具有重要意义：随着达尔文及其市区的扩大，可确保有低成本材料用于支持新工业厂房、城市开发项目和基础设施的建造。

5. 基础设施

北部省的短期财政策略是重点投资建设基础设施，促进本省经济发展并确保工作岗位。

2011-12 年度预算包括 15 亿澳元的基础设施建设投资。北部省道路和国家高速公路基础设施项目预算 3.07 亿澳元。主要工程包括：**Berrimah** 路高架铁路（3 期工程）、**Arnhem** 高速公路升级改造、**Ports Keats** 路投资和在金河上新建一座高架桥。

除北部省基础设施项目外，将在 5 年内投资 14 亿澳元，包括 2010-12 年的 2.9 亿澳元，建设和升级水电基础设施。

公路

北部省有 3 条国家级沥青高速公路，分别为通往昆士兰州的 **Barkly** 高速公路、通往南澳州 **Stuart** 高速公路和通往西澳州的 **Victoria** 高速公路。国家高速公路网贯穿北部省，是其道路网络系统的骨干，全年连通到澳大利亚各首府城市。

参考资料：建设和基础设施部 - www.nt.gov.au/infrastructure

铁路

南北横贯澳洲大陆的阿德莱德到达尔文铁路每周提供 6 班货物联运服务，每年从阿德莱德运输约 80 万吨的联合运输货物和 7 万吨散装液体至达尔文。火车最长运营长度可达 1800 米。

另外，每周有 24 列散装货物列车穿梭于各矿点和达尔文港。铁路沿澳大利亚中央货运走廊提供主要长途运输服务，将北部省与南澳州和其它各州的货运服务连接起来。

目前，这条铁路运输 **Frances Creek** 矿的铁矿石、**Bootu Creek** 矿的锰以及南澳州 **Prominent Hill** 矿的铜精砂运到达尔文港以供出口。

2010 年 6 月，**Genesee & Wyoming Inc** 公司(GWI)收购了 **FreightLink**，后者是达尔文港与南澳州澳大利亚跨州铁路网之间连通铁路的所有者和经营者。GWI 在美国、加拿大、澳大利亚和荷兰拥有和经营短线和区域性货运铁路。经过此次收购，GWI 的全资子公司 **Genesee and Wyoming Australia** 成为阿德莱德到达尔文铁路的经营者。

这条铁路线位于 **AustralAsia** 铁路公司(由北部省和南澳州政府成立并担保)根据特许协议租用的土地上，该协议将于 2054 年到期。

这个铁路走廊采取开放接入制度，企业可以通过向铁路所有者/经营者付费使用铁路基础设施。

港口

达尔文港是一个天然深水港，从地理上是澳大利亚最接近东盟市场的港口，这使其成为澳大利亚的北大门。这种极具战略意义的地理位置使该港口近年来吞吐量居高不下，并将在未来增长中起到重要作用。

位于 **East Arm** 的港口设施通过阿德莱德至达尔文铁路连接到国家铁路网，以此实现货物(包括大宗矿产和散装液体贸易)无缝转运。港口设施与铁路的一体化支持着北部省政府将达尔文建设为区域性运输物流中心的愿景，同时是 **AustralAsia** 贸易路线不可或缺的一部分。

达尔文港拥有良好装备，能够处理集装箱和普通货物、散装矿物和液体，包括石油、牛，另外还提供离岸油气田钻井平台服务。它是澳大利亚仅有的两个可以运输氧化铀的港口之一。此外，**OZ Minerals** 有限公司已将其指定为首选铜精砂出口港。

作为一个供应、服务和集散基地，达尔文港口很好地支持着附近东帝汶海油气田的研究与勘探工作。

港口的现有设施包括：

- 一个可服务巴拿马级船舶的 **754** 米船坞
- 一个起重能力为 **70** 吨的集装箱龙门起重机
- 一个每年可处理 **250,000** 个集装箱的集装箱码头
- **18** 公顷的密实硬面地坪
- **4,000** 平方米的盖下货物装卸设施
- 一个设计可处理 **60,000** 载重吨船舶的散装液体船坞
- 一个散装货物装卸设施，包括铁路底卸设备、贮存区和每小时可装载 **2,000** 吨的散装船装载机

参考资料：达尔文港口公司 - www.nt.gov.au/dpa

海运供给基地

近期，北部省政府宣布将在 **East Arm** 码头打造一个海运供给基地。此基地将为油气船又称钻井供应船提供服务。钻井供应船为离岸油气钻井平台提供食物、水及钻井设备等所需品。

ShoreASCO 财团成功竞标。作为此财团的成员和一个国际性油气后勤公司，**Asco** 控股公司预计将于 **2012** 年初开始基地建设，**2013** 年下半年完工。

参考资料：www.growingnt.nt.gov.au/major_projects/supply_base.html

空运

航空运输一直都是北部省经济发展的一个重要促成因素。达尔文、艾丽斯泉、爱尔斯岩(**Ayers Rock**)和 **Gove (Nhulunbuy)** 有 **4** 个主要机场能够起降喷气式飞机。达尔文机场是一个国际门户，能够起降目前全球运营的最大飞机。来自日本的国际包机航班按季节定期来到艾丽斯泉机场。

大部分社区依靠包机来运输乘客和货物，因此北部省还有许多属于通用航空领域的私人商业固定翼航空运营商。直升机业务将固定基地与离岸油气田设施联系起来，同时提供重要的搜救服务以及医疗支持。

参考资料：北部省机场 - www.ntairports.com.au

供电和供水

电力与自来水公司 (Power and Water Corporation) 在北部省负责生产、传送和零售电力，他们使用天然气、柴油和太阳能技术发电，为分布在 130 万平方公里土地上的主要城市和偏远社区供电。

耗资 1.26 亿澳元新建的 Owen Springs 发电站于 2011 年竣工，由 3 部发电机组构成，向爱丽丝泉供电。

新建成的 Weddell 电站采用最新技术，其中包括两台于 2009 年投入使用的 44 兆瓦 LM6000PD 燃气涡轮发电机。在未来 25 年，Blacktip 天然气田将为北部省提供发电所需的 98% 的燃料。如果 Blacktip 天然气供应中断，电力与自来水公司可以从达尔文液化天然气厂购买天然气。该公司正在评估为偏远社区供应天然气的新途径，并寻求新的天然气销售市场。

该公司已在太阳能发电方面开展了 20 多年的试验，并率先在 6 个偏远社区进行柴油和太阳能混合发电。该公司的总发电容量为 473 兆瓦。

该公司在较小城镇经营着 8 个小型电站，另外还经营着 68 个偏远社区发电站，它们主要以柴油为燃料。

该公司在北部省 5 大中心提供自来水和污水处理服务，在 13 个较小中心提供自来水服务，并在其中的 5 个较小中心提供污水处理服务。自来水供应优质可靠，可安全饮用，而且只需有限处理。

参考资料：电力和自来水公司 - www.powerwater.com.au

6. 澳大利亚证券交易所与矿石储量联合委员会

澳大利亚证券交易所(ASX)在资源领域为投资者提供机会，投资于地下开采大多数具有重要价值的矿物。

澳大利亚证券交易所与采矿业合作，共同认识到通过编写 JORC 标准来建立明确报告标准的重要性 (JORC 是澳大利亚矿业联合会的英文缩写)，而且明确的报告标准可以促进投资者信心。JORC 标准为采矿业提供了一套切实有效的最低报告标准和指导原则。

JORC 标准旨在确保采矿和勘探公司，报告投资者和股票经纪人了解公司绩效和概算而需要的所有信息。该标准已包含于澳大利亚证券交易所上市交易规则，并且是对希望上市公司的一项强制性要求。

JORC 准则已获国际公认并在实践中证明非常有效，而且已成为采矿业成功融资的基础。

JORC 标准在运作和实施中遵守的主要原则是透明性、实质性和适当资质。

- 透明性要求公共报告为读者提供充分信息，其中的表述应清晰明确，让读者完全理解报告而不会受到误导
- 实质性要求公共报告应包含投资者和专业顾问合理要求以及合理期望报告中提供的所有相关信息，以便他们就所报告的勘探结果、矿产资源或矿石储备作出理由充分且均衡的判断
- 适当资质要求公共报告基于受职业道德守则约束的具有适当资格和经验的人员负责开展的工作

7. 外国投资政策

外国投资对我们的经济和社区发展做出巨大贡献，澳大利亚欢迎外国投资。但为确保投资不违背国家利益，联邦政府制定了外国投资审查流程，筛选外国投资。

背景

就提交的外商收购澳大利亚企业和资产的申请，政府依据外国投资政策进行严密审查。按照《外国收购和接管法 1975》（以下简称法案），如果认定申请违背澳大利亚国家利益，政府拥有否决权。同时，法案为遵守收购政策提供了法律基础。

在大多数行业内，小数额收购提案可不用通知政府，大数额提案如果不违背国家利益也会获批。审查流程由澳大利亚外资审查委员会（简称 **FIRB**）负责，为保证大数额收购提案或敏感度高的外资提案不违背国家利益，审查过程中相关当事人和其它政府部门可以提出意见。

根据是否符合广大澳大利亚社区的意愿，政府判定什么是“违背国家利益”的。为反映社区意愿，在媒体和房地产小区开发等更敏感的行业实行相关的外国投资限制。当外国投资者寻求在澳大利亚成立企业、收购公司或购买其他资产时，简单易懂又容易操作的审查机制就会检查投资者的运作。这样，政府可以向外国投资者施加压力，如果要在澳把自己的企业做大做强，他们必须做遵纪守法的企业公民。

定义

根据法案，**外国法人**是指：

- 一个非澳大利亚居民的自然人
- 一个企业，其中有一人不是澳大利亚居民的自然人或外国公司有可控股股权（控股 **15%**或者更多）
- 一个企业，其中有两人或者以上不是澳大利亚居民的自然人或外国公司总计有可控股股权（控股 **40%**或者更多）
- 信托财产的信托人，此信托财产中有一人不是澳大利亚居民的自然人或外国公司有可控股股权
- 信托财产的信托人，此信托财产中有两人或者以上不是澳大利亚居民的自然人或外国公司总计有可控股股权

FIRB 审批标准

在企业、公司或者信托基金中，单一外国人（及其合伙人）控股超过 **15%**或更多或者几个外国人（及其合伙人）总计控股 **40%**或者更多时，须由 **FIRB** 审批。

无论外国所有权比例如何，当外国政府拥有任何可控股股权时，须由 **FIRB** 审批。**FIRB** 认为一家由政府官员担任主管的“私有企业”可能触发可控股股权条款。

无论外国所有权比例如何，当涉及土地收购、占有、租期超过 **5** 年或者从土地获得产品时，须由 **FIRB** 审批。例如：一个矿产勘探项目可能不会触发此标准，但是一个石油勘探项目可能会，因为可能会从石油勘探井中流出石油。

步骤

审核过程中，**FIRB** 只会按照所递交的项目评估其优点。例如：**FIRB** 会考虑批准一份递交的勘探项目的投资，但是如果勘探项目进入开许可申请阶段，需要进一步审批，因为对于项目的了解更多。相比勘探许可证申请，开采许可证申请将会引来更高层次的检查，将涉及：

- 澳大利亚矿石储量联合委员会说明
- 承购协议
- 贷款
- 基础设施
- 环境及其它法律要求（省、州和联邦法律）

其它国家利益考虑包括：

- 辖区问题（例如：基础设施、地方敏感问题）
- 国家安全（距离国防地点太近）
- 竞争
- 投资人及其政府品行（在当地及国际社会上的记录）
- 就业机会
- 其它问题，如水权

该法律并没有定义“国家利益”以及什么是违背国家利益，但联邦政府的外国投资政策说明中提供了一些指导。

联邦政府财政部会与联邦、省州的机构通过协商来确定潜在的国家利益问题，并向联邦财政部长提供意见。

参考资料：外资审查委员会 - www.firb.gov.au

8. 签证

北部省政府移民服务

- 就商业与技术移民问题向北部省的雇主提供信息、建议和支持
- 与北部省的企业合作，解决其商业和技术移民签证方面的问题
- 在地区和州/省具体体制下，批准北部省雇主、商人和潜在移民的提名
- 担保满足北部省政府担保条件要求的商业技术和商业人才申请人
- 向有意来北部省进行试探性商业访问的商人提供邀请函/支持信
- 向海外来访者介绍商业与技术移民体制，以及其申请资格
- 与联邦政府合作，该书北部省在商业和技术移民政策方面的需要

技术签证/移民方面雇主担保的不同选择

技工的雇主担保移民体制

长期临时商业签证(457类) - 为技工提供临时签证

劳资协议

地区担保移民体制 - 为技工提供永久签证

长期临时商业签证 - 457类签证申请过程

- | | |
|-----|-------------------------------------|
| 第一步 | 企业通过 1196S 表向 DIAC 申请成为企业担保人 |
| 第二步 | 企业通过 1196N 表提名一个/多个技术职位和一个/多个国外技术工人 |
| 第三步 | 国外雇员通过 1066 表提交签证申请 |

DIAC 为澳大利亚移民与公民部英文缩写。

以上三个步骤可按顺序在同一时间完成，企业担保资格有效期为 3 年，DIAC 最优先考虑电子申请。

雇主的总部所在地决定了 457 类签证申请受理的地点：

位于北部省/昆士兰州的企业 - 布里斯班

位于维多利亚州/南澳州/塔斯马尼亚州的企业 - 墨尔本

位于新南威尔士州/澳大利亚首都领地的企业 - 帕拉马塔

位于西澳州的企业 - 珀斯

第一步 - 企业向DIAC申请批准成为企业担保人

获批企业担保人，澳大利亚雇主必须满足：

- 在澳大利亚积极&合法经营良好的企业背景
- 如果企业已在澳大利亚运营了：
- 12 个月以上 - 必须满足具体培训基准
 - 12 个月以下 - 必须有一个满足具体培训基准的可审计的培训计划
 - 拥有良好的记录或证明其雇用澳大利亚劳动力的决心，雇用过程无歧视（书面证明）

- 提供财务报表、员工培训信息和需要国外工人的理由

对企业来讲，457 类签证的培训基准如下：

- 在企业担保人期限内，企业近期支出支付行业培训基金，支出数额至少等同于企业工资总额的 1%；企业需承诺每一财政年的支出都要保持这一水平

或者

- 如果企业无法满足上述基准，则支付行业培训基金为澳大利亚公民或永久居民提供相关培训，支出数额至少等同于工资总额的 2%

第二步 - 企业提名一个/多个技术职位和一个/多个国外技术工人

DIAC 只批准 457 类签证公示清单上的职位，包括：管理、专业性、辅助专业性和其它行业职位选择。

职位必须位于担保企业或相关实体。提名批准过程包括：

- 根据职位任务将其归类
- 保证职位薪酬符合市场水平

担保雇主必须证明：

提名职位包括澳大利亚新西兰职业划分标准（简称 ANZSCO）中的大部分职责

职位位于担保公司或者其附属实体（必须属于国外企业担保人）

被担保人必须拥有 ANZSCO 规定的资历和经验

DIAC可以制裁违反其市价义务的雇主 – DIAC对此定义如下：

457 类签证雇员的雇佣条件必须与同一职位、相同工作地点澳大利亚工人一致，条件包括职位提供或将提供的收入、工作时长和可享有的假期等，如果被担保人的年收入达到或超过 18 万澳元，以上要求不适用。

临时技术移民收入门槛（简称 TSMIT）

提名职位的市场收入水平必须高于 TSMIT（目前为 4.933 万澳元），如果提供的市场收入水平或工资低于 TSMIT，提名不会被批准。

第三步 - 国外雇员递交签证申请

获批的 457 类签证最长期限为 4 年。

国外申请人必须证明其拥有担任提名职位所需的技术和工作背景。文件包括：详细简历、相关资历复印件和详细推荐信。

技术评估

如果是专业人员或者对申请人的技术和经验存在疑问，DIAC 可以将申请转至相关评估机构进行进一步评估。

英语要求

非英语背景国家申请人可能需要提供他们具备相关职业英语水平的证据。证据可以是一家认证机构的英语水平测试结果，部分申请人，例如专业人员或者基本年薪超过 8.841 万澳元的人员，可以免除此要求。

劳资协议- 职业不在457类签证公开清单上的安排

劳资协议（也叫工作协议）是不在 457 类签证公开清单上的职业的一种选择。

劳资协议的协商双方为企业 DIAC。也可能咨询教育、就业与工作场所关系部（简称 DEEWR）和其它相关部门，例如：行业组织、工会或相关州/省政府部门。

劳资协议规定雇主使用 457 类签证项目的条件，其可能与标准的 457 商业担保条件不同。

劳资协议允许：

- 获取 457 类签证公开清单之外的职位
- 更长的获批商业担保人期限

可能可以协商其它条款，例如：英语和技术水平特许权等。

偏远地区担保移民体制（简称RSMS）– 永久居民签证:

- 857 类签证（岸上）
- 119 类签证（离岸）

第一步 澳大利亚雇主通过 1054 表申请偏远地区认证局（简称 RCB）的职位认证

第二步 RCB 认证合格提名并将 1054 表交给 DIAC、中介或者雇主

第三步 向 DIAC 递交批准的 1504 表和签证申请表（47ES 表）

- 以 RSMS 为目的，整个北部省包括省会达尔文都被认定为偏远地区
- 商业与就业部是北部省 RSMS 提名的偏远地区认证机构
- 只有“技术性”之为才有资格申请 RSMS
- 签证申请人必须证明其具备履行职位责任所需的资格、技术和经验
- 雇主必须证明：
 - 其在澳大利亚偏远地区积极并合法经营
 - 此职位系其企业正常运作需要

目前，RSMS 不要求雇主满足培训基准：

- 北部省要求 RSMS 体制下担保的国外工人的周薪/工资反映北部省这一行业的市场水平
- 与其它雇主担保体制相比，RSMS 要求申请人具备较低水平的英语能力-基本应用英语
- RSMS 允许考虑特殊情况，包括年龄（44 岁以上）、英语（低于基本应用英语水平）和技术（没有正式的资历）。雇主必须努力证明此项任命对于澳大利亚的好处

- 如果在 RSMS 体制下需要英语水平特许，需要再次交纳签证申请费。目前主要申请人的费用为 8,240 澳元，年满 18 周岁的受养家属的费用为每人 4,110 澳元
- 在 RSMS 体制下在澳大利亚申请，签证申请人必须拥有合法签证，例如：457 类签证、工作假期签证或合格的学生签证
- 当 RSMS 签证审批时，DIAC 将授予合法的签证申请人（递交申请时人在澳大利亚）一个过桥签证

联系信息

北部省劳动力增长和技术移民处
商业和技术移民处
电话: +61 08 8999 5104
传真: +61 08 8999 6096
网址: www.dbe.nt.gov.au
邮箱: GPO Box 3200
Darwin, NT 0801

9. 企业结构

澳大利亚的工商企业可以以个人、信托、公司、合资企业、合伙企业或外国公司分支机构等形式开展经营。每种企业形式都有不同的法律和税务含义。外国投资者可以通过上述任何形式开展澳大利亚业务，然而独资经营(个人经营自己的业务)形式由于没有为经营者提供有限责任保护而不宜采用。

最常见的选择是通过注册或收购澳大利亚公司而成立一个澳大利亚子公司，或者注册为“外国公司”。这两种情况均是在澳大利亚证券与投资委员会(ASIC)注册，并需遵守《2001年公司法》。

成立新的澳大利亚子公司

外国公司可以通过注册新的澳大利亚公司，或者通过收购现有的“空壳”公司(最近注册但尚未交易的公司)，来成立新的澳大利亚子公司。如果注册新公司，《2001年公司法》允许注册4种类型的公司：

- 股份有限公司
- 担保有限公司
- 无限责任公司
- 无责任公司(用于采矿目的)

希望向澳大利亚证券与投资委员会申请注册的公司必须：

- 确保公司名称可用
- 已在澳大利亚设有注册办事处
- 提交申请表

名称不可用的情况包括：当前已被另一家公司或企业注册；根据《2001年公司法》第129条，由于含有受限词语或措辞，或者由于暗示与政府的联系而不可接受。

如果某名称可用，可以将其保留两个月的时间，以便公司准备必要的注册文件。

由于外国公司的澳大利亚子公司是一个独立法人实体，它必须在澳大利亚设有一个注册办事处，而且在具有澳大利亚居民董事方面存在以下要求：

- 私人股份公司必须有至少一名董事，但不要求有公司秘书。必须有一名董事及公司秘书(如配备)居住在澳大利亚
- 股份公开公司必须有至少3名董事和至少一名公司秘书。必须有两名董事及一名公司秘书居住在澳大利亚

对于外国公司的澳大利亚子公司没有最低资本要求。无论澳大利亚子公司是通过注册新的澳大利亚公司或收购现有“空壳”公司成立的，均需：

- 将文件提交澳大利亚证券与投资委员会

- 申请澳大利亚企业号码
- 申请税号
- 进行商品与服务税登记

参考资料:

澳大利亚证券与投资委员会 - www.asic.gov.au

澳大利亚税务局 - www.ato.gov.au

收购澳大利亚公司

在收购澳大利亚公司时，外国投资者需要知道，根据政府的外国投资政策和《外国收购及并购法》，他们在什么时候需要在澳大利亚投资的事先审批。前文中已详细说明了需要事先审批的外国在澳大利亚投资提案，并说明了在此情况下应通知澳大利亚政府。

保留为外国公司

外国公司可以申请在澳大利亚证券交易所上市。为了获得并保持证券交易所上市资格，公司需要满足证券交易所上市规则中规定的要求，其中包括公司的披露和报告要求。外国上市企业也可能有资格以“外国豁免”方式上市。

参考资料：澳大利亚证券交易所 - www.asx.com.au

注册外国公司

不通过澳大利亚子公司在澳大利亚开展业务的外国公司必须在澳大利亚证券与投资委员会注册。

希望申请注册的外国公司必须:

- 确保公司的名称可用。名称不可用的情况包括：当前已被另一家公司或企业注册；根据《2001 年公司条例》，由于含有受限词语或措辞，或者由于暗示与政府的联系而不可接受
- 如果某名称可用，可以将其保留两个月的时间，以便公司准备必要的注册文件
- 完成并提交相关申请表及文件，包括公司的注册证书(具有类似效力的文件)和章程文件的经认可副本
- 在澳大利亚设有注册办事处
- 任命一个当地代理以确保遵守澳大利亚法律要求

如果该委员会对申请及证明文件感到满意并且申请者支付了法定注册费用，通常在收到申请后的 5 个工作日内完成注册。

该委员会将为外国公司分配一个澳大利亚注册机构编号，并颁发“注册证书”以证明其已在澳大利亚注册为外国公司。

已注册的外国公司必须每日历年一次地向该委员会提交其资产负债表、损益表和现金流量表。

已注册的外国公司还必须在规定时限内向该委员会通知公司的某些变更。这些变更包括公司自身结构的变更，例如其名称或章程，或者与其董事、当地代理或办公地址有关的变更。

参考资料：澳大利亚证券与投资委员会 - www.asic.gov.au

合资企业

外国投资者可以与澳大利亚实体签订合资协议，以从事商业活动，这样就无需成立一个澳大利亚子公司或注册为外国公司。当合资各方希望只做一个项目而不是持续业务时，往往采用合资企业这种形式。合资企业是采矿和制造企业常用的一种企业结构。合资企业受到各方之间的合资协议条款以及普通法(也称为案例法)和合同法(两个或多个缔约方之间互相给出承诺)的约束。

合伙企业

合伙企业是一种常见的企业形式，尤其是在法律和会计等领域。合伙企业是一种得到正式承认的法律关系，并受省州法律的管辖，其中包括信托法(一方代表其他方管理财产)、代理法(授权代理代表委托人行事)以及合同法。每个合伙人分别就所获得的收入纳税。

10. 税收

澳大利亚税收

澳大利亚是一个广受欢迎的投资目的地，在拥有 30 个成员国的经济合作与发展组织中是税收第 8 低的国家。澳大利亚税收收入占 GDP 的 31.2%，而 OECD 的平均水平为 35.9%。(资料来源：OECD 2006)

澳大利亚企业应遵守地方政府、省州政府和联邦政府的税收法律。所得税是联邦政府对个人和企业征收的最重要税项。

政府按年对应税收入征收澳大利亚联邦所得税。

澳大利亚没有省州或市一级的所得税，也没有特定的社会保障税。

正常情况下，纳税年度为 7 月 1 日到 6 月 30 日的 12 个月期间。但在某些情况下可能会批准替代会计期。例如，为了允许外国公司的澳大利亚子公司的报告期与外国母公司保持一致，就可能采用替代会计期。

联邦政府税收

企业所得税

驻澳大利亚公司目前按 30% 的税率缴纳所得税。澳大利亚政府宣布 2012-13 年降低为 29%。将应税收入的计算方式是应税业务收入减去允许的业务扣除额。

就缴纳所得税而言，符合以下条件的公司属于驻澳大利亚企业：在澳大利亚注册成立；如果不是在澳大利亚注册成立，在澳大利亚开展业务，且其中心管理和控制位于澳大利亚，或者其投票权由澳大利亚居民股东控制。

非驻澳大利亚企业按照其澳大利亚来源收入(不包括利息、股息、特许权使用费和所管理资金的某些分配，这些项目应预扣税款)计征所得税，税率与驻澳大利亚企业相同。根据相关的税务条约，非驻澳大利亚公司在某些情况下可以在澳大利亚获得税额减免。

澳大利亚实施合并机制，允许多个全资所有子公司合并纳税。

商品与服务税

澳大利亚于 2000 年开始征收 10% 的商品与服务税(GST)。商品与服务税是对商品和服务广泛征收的一个税种。如果企业的商品与服务税周转额为 7,5 万澳元及以上(非赢利组织为 15 万澳元及以上)，则需要依据商品与服务税法规进行登记。

通过商品与服务税登记，对于您购买用于企业物品的价格中包含的商品与服务税，您将有权申请进项税抵扣。如果您没有进行登记，则不能申请。

要进行商品与服务税登记，需要填写一份申请表。您使用相同表格来注册一个澳大利亚企业号码(ABN)。您将需要澳大利亚企业号码来加入商品与服务税系统。您的澳大利亚企业号码还将是您的商品与服务税注册号码。

澳大利亚企业号码是一个唯一性的 11 位编号，用于识别澳大利亚的各个企业。与税务办公室和其他领域政府机构交易时，需要使用澳大利亚企业号码。不强制要求注册澳大利亚企业号码，但必须完成商品与服务税注册。澳大利亚出口通常不征收商品与服务税，而进口通常需征收商品与服务税。

参考资料：澳大利亚税务局 - www.ato.gov.au

北部省政府税收

特许权使用费

北部省境内所有矿产(除铀矿外)的所有权归属北部省政府。北部省政府，矿产的所有者，收取特许权使用费，为北部省的长期福祉贡献力量。

采矿特许权使用费

《采矿特许权使用费法》规定，政府对在北部省矿权地开采的矿物产品征收特许权使用费。采矿特许权使用费不是一种税，向北部省政府支付并获得提取或开采矿产的权利，根据开采或生产矿石获得的利润计算出来。

无论矿产品类型或者矿山是位于政府土地、土著人自由保有土地、租用土地和土著居民所有权土地，本法案按矿产品出售或从生产单位产出的净值收取 20%的特许权使用费。

收取特许权使用费净值的计算是根据销售前矿产品可售价格或从生产单位产出矿产品的价值。通常，只有生产矿产品的必要开支可以从销售或可销售矿产品的总收入中扣除。这些开支可能包括：

- 根据上升汇率对资本投资的定期扣除
- 可扣除一定的勘探费用
- 可扣除生产前成本
- 合理勘探开支

特许权使用费的缴费人可以提名一个现金或权责会计基础来计算特许权使用费的收益和亏损，并发出亏损预报。

对净值的首个 5 万澳元免收特许权使用费。如果净值超过 5 万澳元，需缴纳的特许权使用费的净值减少 1 万澳元（首个 5 万澳元特许权使用费减免仍然有效）。在特许权使用费收费年度定期缴纳特许权使用费，并在年末递交一份特许权使用费年度负债表。

石油特许权使用费

《石油法》向北部省境内的石油生产征收特许权使用费，按井口总价值计的 10%计算。和采矿特许权使用费一样，石油特许权使用费不是税。而是政府，作为石油的所有者，对资源开采的一项收费，收费对象为开采许可证的持证人。

通常，石油出售的价格（例如：油田价或出炼厂价）决定总价值，扣除到目前为止生产石油的成本。收入和成本的评估因油田而异。

按月缴纳石油特许权使用费，在特许权使用费收费年末递交一份详细的特许权使用费年度负债表。

铀矿特许权使用费

铀矿归联邦政府而非北部省政府所有。按照要求，铀矿的所有人须向联邦政府支付铀矿特许权使用费，从而获得提取开采铀矿的权利。

北部省政府代表联邦政府负责管理铀矿特许权使用费机制。

参考资料：北部省财政部 - www.nt.gov.au/ntt

工资税

北部省雇佣员工的实体有义务遵守一系列雇佣法，《工资税法》就是需要遵守的法律之一。

工资税以 **5.5%**的税率对北部省雇主向雇员所提供服务的应税工资征收。雇主须自行计算该税额，并将相应金额汇给北部省税收局(Territory Revenue Office)，通常按月汇出。

在北部省，支付澳大利亚工资最高达到 **150 万澳元**（门槛数额）的一名雇主或一组雇主，无需再缴纳工资税。

对于支付澳大利亚工资高于 **150 万澳元**门槛数额的一名雇主或一组雇主，需扣除的最大数额，又称年度减免将从 **150 万澳元**开始计算，雇主在门槛价格之上每支付 **4 澳元**的工资即减少 **1 澳元**的工资税。

印花税

对财产收购的各种类型的文件及交易征收印花税，此类财产收购包括：土地、矿权地、勘探许可证、拥有土地公司和信托公司的企业财产和权益等。对价值超过 **52.5 万澳元**的相关交易征收，税率为 **4.95%**。值得注意的是北部省政府致力于自 **2012 年 7 月 1 日**起取消对非土地财产征收印花税。

同时对以下项目征收印花税：除租用或非租用外有其它价值方面考虑的土地租用、保险（人身保险和一般保险）、与信托有关契约、机动车登记证的转让和颁发。

土地税

北部省是澳大利亚唯一不对土地所有人征收土地税的州/省。

11. 土地使用权

矿物和能源

矿物

矿物是指通过开采获得的天然生成的物质，包括：一种无机元素或者元素组合（例如一种无机碳元素组合）、有机碳元素组合、煤、褐煤、油页岩或者盐等。但是其不包括提取矿物、石油、水抑或是规定描述的其他物质。

北部省勘探许可证和开采许可证的申请必须遵守《矿权法》的相关条款。当勘探或开采的土地为土著人自由保有土地或土著人产权土地时，申请人还必须遵循额外步骤（详见后面部分）。

石油

石油是指：一种天然生成的气态、液态或固态的碳氢化合物；一种天然生成的气态、液态或固态的碳氢化合物混合物；或是一种天然的气态、液态或固态的一种或多种碳氢化合物与硫化氢、氮气、氦气、一氧化碳或上述任意组合而生成的混合物，这种碳氢化合物储存在天然的容器中。但是又并不包括在天然生成的状态下，通过钻井等传统方法无法获取的物质。

在北部省的海岸地区、离岸海域和联邦连海域已经发现油气资源。为了方便管理，将以上区域分为 5 种不同类型：海岸地区、省海域、主要北部省离岸海域、东部朝阳离岸海域和省阿什摩尔卡迪尔离岸海域。资源兴趣地点决定获批的许可证类型。

海岸地区面积 135 万平方公里，由北部省政府通过资源部进行管理。

省海域是指北部省海岸线 3 海里以内的区域，由北部省政府通过资源部进行管理。

主要北部省离岸海域面积超过 50 万平方公里，是指北部省海岸线 3 海里线至澳大利亚国际边境的区域。通过资源部，由北部省政府代表联邦政府进行管理。

东部朝阳离岸海域于 2007 年创立，是澳大利亚政府对朝阳区域履行联合权力和制定权力的一种方式。东帝汶与澳大利亚签署《帝汶海相关海事安排》（简称 CMATS）和东帝汶批准《国际联合经营协议》之后，东部朝阳离岸海域随之产生。通过资源部，由北部省政府代表联邦政府进行管理。

省阿什摩尔卡迪尔离岸海域面积 7.7187 万平方公里，覆盖至西澳大利亚离岸海域西北部。通过资源部，由北部省政府代表联邦政府进行管理，此区域以油气资源丰富著称。

地热

地热能是一种发自地表深处的热能，热能储藏在地下水体或者是构成地球的不同地质层中。地热能有可能成为洁净、可靠、可再生、用途广的一种能源，达到低水平或零温室气体排放。这种天然热能可广泛应用，包括：工业供热和社区供热。但是，在澳大利亚地热的主要价值在于发电，地热有能力提供和油气发电站等量的基本负荷动力。

地热法规定了 3 种不同的许可证，包括：进行热能勘探的地热勘探许可证、发现热能但还无法进行商业开发的地热保留许可证和商业开发可行地热能的地热生产租约。

《地热能源法》第 6 部分中的目前保留区块不接受地热勘探许可证申请。

矿物和能源矿权处

矿物和能源矿权处（简称矿权处），通过管理《矿权法》、《石油法》、《地热能源法》和其它相关立法，提供以勘探和开采为目的的北部省土地权。

另外，矿权处根据《联邦土著人土地权（北部省）法》和《土著人土地权法》管理相关程序。

石油许可主要依据《石油法》进行管理，地热许可主要依据《地热能源法》进行管理，矿物许可主要依据《矿权法》进行管理。依据目前立法，矿权处批准并监督勘探权和采矿权。矿权处有一个矿权管理系统，记录矿权所有人及勘探活动。

资源部拥有一个电子三维数据库记录和管理矿权信息，以便提供可申请土地信息。公众可通过矿权信息系统（简称 TIS）在线访问数据库。客户可通过此系统访问当前公开发布的与勘探和采矿权地相关的空间数据（地理位置）、文本数据（所有权/交易）和地籍资料（土地所有权）。

注册用户 can 访问当前所有矿业权的查询和文本信息。注册免费，申请表可以从 www.minerals.nt.gov.au 上下载打印。

矿权申请

矿权申请过程

可以电子、邮寄或本人亲自提交矿权申请。在此过程中，矿权处可以提供相关协助。指导原则和申请表格可从资源部网站下载，网址如下：
www.nt.gov.au/d/Minerals_Energy

资源部收到申请后，会检查其是否符合相关立法。同时，会对提交的勘探和开采活动进行评估，包括：勘探开支提议、工作计划和环境及社会影响审核。

评估过程中，申请的具体细节发布在当地报纸上，并根据需要通知土地所有人/占用人、土著人土地委员会、政府机构、公共事业和当地政府机构。

意见/反对

在通知过程中，如果有人对授予矿权提出意见或反对，资源部将尝试解决提出的问题。如果利益冲突得到解决，可继续办理申请。但如果问题仍没有解决，部长将决定申请的结果，而且可能会将申请转交土地、规划与矿业仲裁庭以进行听证或获得建议。所有问题均得到解决后，就可以授予矿权。矿权的授予将附带一些条件。

矿权类型

《矿业法》规定了多种矿权类型，分别授予从低级别和非侵入性勘探到重大矿业项目的众多活动。勘探许可证和矿产租约是北部省的主要矿权形式。

勘探许可证

勘探许可证可以勘探至多 250 个方型区块，可能包括最少 4 个相邻区块。勘探许可证最长有效期为 6 年，过期前可申请再续期两年，可多次续期。

每两年末，勘探许可证需按要求削减区块面积，部长另有决定除外，获批区块必须折半削减。作为年度审核的一部分，按要求勘探公司每年需要报告其勘探项目。

矿产租约

矿产租约批准在部长认为合适的时段内在某地区开采矿物，矿产租约可续期。矿产租约持有人还必须遵守其他法律，例如：《矿产管理法》。

另外，以辅助矿产开采为目的也可能获得矿产租约，例如：运营一个处理厂。

北部省可以申请的许可证类型汇总如下，见表：

种类	目的	期限
勘探许可证	勘探矿物	6 年
保留勘探许可证	进行开采、可行性及环境设计研究	5 年
矿产租约	采矿、建设基础设施	部长认为合适的时间
提取矿物勘探许可证	勘探可提取矿物	2 年
提取矿物许可证	将可提取矿物从地表移走	5 年
提取矿物租约	开采可提取矿物	10 年
矿产授权	在保护土地上进行获批活动	部长认为合适的时间

土著人土地权介绍

除非联邦政府与省或州建立平行机制，《土著人土地权法》适用于整个澳大利亚。北部省遵守联邦政府的土著人土地权条款。

根据《土著人土地权法》，没有拒绝勘探或采矿申请的绝对权力，按照程序，土著人土地权的要求人和拥有人有“协商权”。

通常，在勘探和开采项目的“协商权”过程中，土著人土地委员会代表土著人土地权要求人和拥有人。勘探和开采都要达成费单独的协议。

加快程序

在北部省，一般情况下均要求勘探许可证申请具有享受加快协商程序的权利，在这种权利下可快速获得影响较小活动的勘探权。《土著人土地权法》规定，如果提议项目不太可能干扰原住民社区、社交活动或重要地点，或不太可能涉及对土地或水域的重大扰乱，可采取加快程序。如果通知流程中的一项陈述称政府“认为提议项目适合采取加快程序”，加快程序即被启动。

经登记的土著人土地权申请人可以在 4 个月的通知期内反对该陈述。如果在协商期后未撤销这一反对，则此事需要提请仲裁。在北部省，土著人土地所有权仲裁庭（简称 NNTT）是处理快速程序反对事务的仲裁机构。在加快程序的任何阶段均可达成协议以撤消反对。北部省政府鼓励此类协议。北部省政府已经成功将加快程序用于勘探许可证颁发。这一成功在很大程度上是由于政府对勘探许可证持有人施加附加条件来进一步保护土著人土地权持有人的权益，以及要求勘探许可证持有人遵守《北部省土著人圣地法》。

如果没有反对意见，可无需协议立即批准许可证。

协商权步骤

所有形式的矿产和石油地权并可能对地权进行开发的申请都必须遵守协商权步骤。

“协商权”这一过程给土著人土地权要求人和拥有人就提议的矿产和石油项目（勘探或开采）协商的权力。在此过程中，通常要履行两个协议，分别为“附属协议”和“三方协议”。“附属协议”通常包括商业安排，政府不是其签字方。

此步骤由公示过程开始，在公示过程中，矿产和石油矿权申请的具体细节将发布在北部省报纸和土著人报纸上。

如果在公示 4 个月内土著人土地权要求递交并注册，按照《土著人土地权法》的要求必须达成协议，并于矿权获准前正式书面起草三方协议，协议三方为：北部省政府、土著人土地权所有方和申请人。申请人和土著人土地权所有方签署附属协议为三方协议打下基础。

《土著人土地权法》的一大特点就是要求友好真诚协商。通过资源部矿权处，北部省政府在管理协商方面发挥着积极的作用。如果协商各方无法达成协议，可移交土著人土地所有权仲裁庭进行调解或仲裁。

如果没有注册的土著人土地权要求，可无需协议立即批准许可证。

土著人土地使用协议

土著人土地使用协议（简称 ILUA）是根据《土著人土地权法》达成协议的另一种方式。从根本上说 ILUA 是签字方之间的一份合同，可以使短期也可以是长期，可以涵盖当前申请、获批矿权和未来申请的组合。同时，合同可能覆盖一系列土著人问题，包括培训和就业计划。ILUA 非常适合合资企业、包括勘探和开采的大型工程或一组较小的运营者。

在土著人土地使用协议下获批矿权，此协议必须在土著人土地所有权仲裁庭注册。

土著人土地权益介绍

《土著人土地权益（北部省）法1976》（简称ALRA）是一部联邦法律，但只适用于北部省。这部法律赋予土著传统土地所有人的托管土著人自由占有土地的所有权。

本法对于社区咨询和达成共识有重要影响。其中采矿的条款允许举行国内会议，给申请人机会解释他们的勘探申请。申请人做好充分的准备是很重要的，与安排会议的土地委员会紧密合作也非常有帮助。

土地委员会倾向于在干季安排会议，通常是4月份到11月份。把您的提案清楚明了、简单易懂的辅以地图等视觉工具呈现出来不失为一个好办法。同样，对当地文化礼仪有一定了解也会使您受益匪浅。按照本法，传统土地所有人有权拒绝（终止）勘探许可证和石油许可证申请，时间最长可达5年。

土著人自由占有土地勘探

根据 ALRA，4 个土地委员会代表传统土地所有人，分别是：北部土地委员会、中部土地委员会、提维土地委员会和 Anindilyakwa 土地委员会。

以下是在土著人自由占有土地上申请勘探许可证的法律框架和审核过程总结。

《矿权法》审核程序

在土著人自由占有土地上申请勘探许可证和之后的采矿许可证必须遵守《矿权法》。ALRA 的要求之一就是寻求在土著人自由占有土地上勘探的申请人必须首先申请勘探许可证。勘探许可证申请（简称 ELA）必须通过矿权处，指导原则和申请表格请通过资源部网站获取，网址如下：

www.nt.gov.au/d/Minerals_Energy/index.cfm?header=Minerals%20Titles

资源部收到勘探许可证申请后，须确保申请是否符合法律要求并且进行公示。在此之后，北部省资源部部长可以签发协商批准文件，此批准文件将激活 ALRA 第 4 部分中的相关程序。

ALRA 审核程序

获得协商批准后，申请人必须，在批准日期 3 个月内，按要求向相关土地委员会提交“勘探申请”。按 ALRA s41(6)的要求，此申请需包括提议勘探活动的具体细节、提取方法和对可能发现的任何矿产品的处理。关于准备勘探申请的指导原则，请见相关土地委员会。

土地委员会收到并接受勘探申请后，各方开始协商，协商的目的在于达成一致并就批准勘探许可证达成共识。根据 ALRA s42，在此过程中土地委员会和申请人将与传统土地所有人会面，以便向他们解释提议的勘探活动并进行讨论。

协商时间表

根据ALRA，协商以达成共识为目的，在指定时间表内进行。标准协商期限为22个月，自相关土地委员会接受陈述勘探活动的勘探申请后开始。收到勘探申请日期后的1月1日开始计算，22个月过后标准申请期限过期。如果在初期标准谈判阶段（22个月）未达成一致，通过双方协议，可根据条款进行延期。

协议涵盖了一些列问题，包括工作项目、圣地保护措施、赔偿和环境保护及纪录土地委员会审批。申请人与相关土地委员会进行协商，土地委员会则将会获得传统土著土地所有人的许可。代表资源部的律师将检查协议，确保符合法案。

也可能达成部分共识，在提议的勘探区域上设立禁止勘探区。

达成共识

一旦土地委员会与申请人达成共识，根据ALRA的要求，联邦政府家庭、房屋社区服务和土著人事务部（简称FaHCSIA）部长需予以批准。之后申请将提交资源部，进行勘探许可证的批准工作。勘探许可证获批后，资源部将根据《矿权法》管理勘探许可证。

土著人土地权和土地权益处

土著人土地权和土地权益处（简称 UTALR Unit）成员参加 ALRA s42 过程中的会谈，就如何最好的展示您得勘探申请提供指导。

如若您对此程序、勘探许可证申请或其它要求有任何疑问，请联系 UTALR Unit 寻求帮助。

联系方式：

土著人土地权和土地权益处

电话：+61 8 8999 5322

传真：+61 8 8981 7106

电邮：ntalrunit@nt.gov.au

网址：www.minerals.nt.gov.au

矿权信息系统（TIS）网址：www.minerals.nt.gov.au/tis

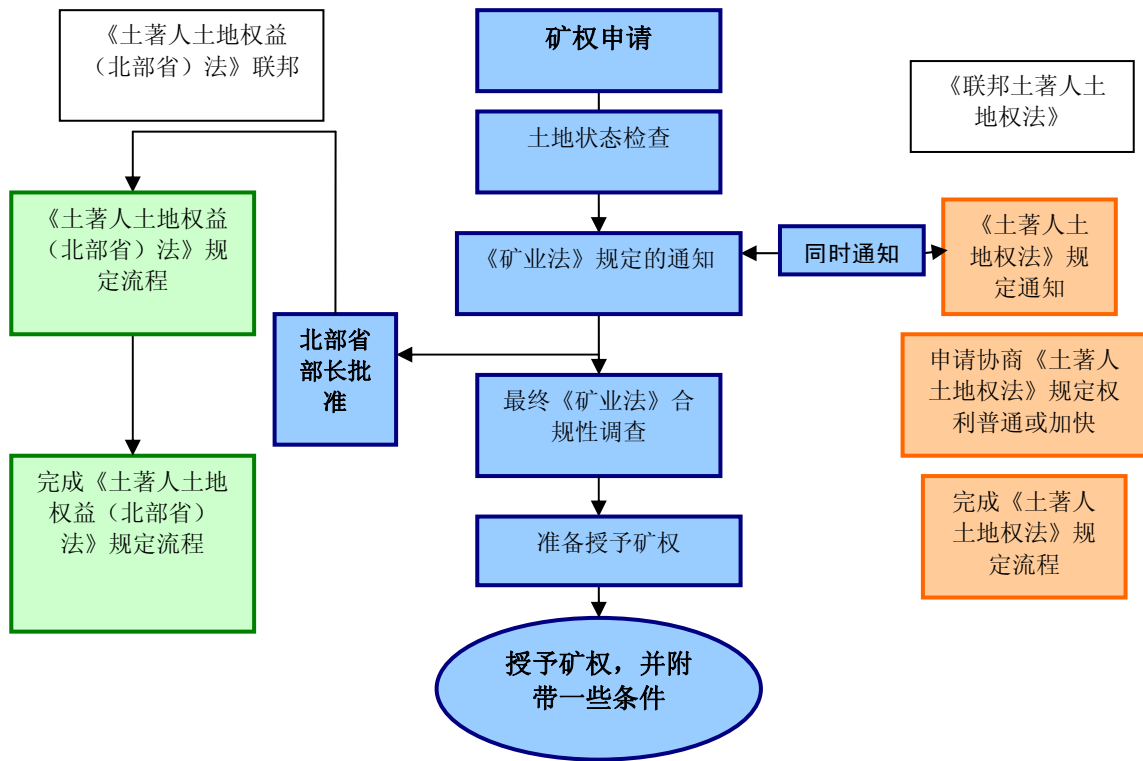
地址：5th Floor, Centrepoint Building

48-50 Smith St, Darwin NT 0800

邮箱：GPO Box 3000

Darwin NT 0801, Australia

勘探权授予的一般流程



12. 采矿项目提案的环境评估

在某些情况下，采矿项目提案会被提交给北部省政自然资源、环境、艺术和体育部(NRETAS)的环境、遗产和艺术处(EHA)，由其依据《北部省环境评估法》予以评估。这项评估是对采矿管理计划(MMP)或意向书(NOI)中详述的提议活动执行的。

意向书(NOI)

在从事下列活动之前需要提交意向书：

- 开始新的采矿经营
- 变更现有采矿经营
- 重新开采老矿

项目提议者必须通过资源部，将意向书书面提交给北部省政府。

提议新活动或者对当前活动进行重大变更的所有采矿管理计划也将根据意向书要求进行评估。

意向书评估

相关机构对意向书进行评估，以确定所提议项目是否应：

- 依据《环境评估法》提交给自然资源、环境和遗产部长(自然资源、环境、艺术和体育部)，或者
- 依据《矿业管理法》由资源部进行管理

相关机构将认真考虑一系列标准，以决定是否应将提议项目提交给自然资源、环境、艺术和体育部，由其根据《环境评估法》进行评估。

意向书的内容

意向书应包含：

- 关于提议者和提议项目的充足证据和信息，使相关机构可立即分析项目和环境之间的关系
- 从中可以确定是否需要环境影响评估的适当技术信息

如果根据环境评估法对所提议项目进行评估，将指示提议者是准备公共环境报告(PER)，还是环境影响报告书(EIS)。

公共环境报告(PER)

公共环境报告(PER)用于协助评估被认为显著但程度有限的环境影响，而且只限阐述要点。

符合以下条件的提议项目通常需要提供公共环境报告：

- 存在单个或有限数量的环境问题
- 环境影响的规模、持续时间、频率和程度有限

环境影响报告书(EIS)

环境影响报告书(EIS)用于协助评估那些被认为显著的环境影响，该认定是从项目地点特定问题、项目地点之外问题、自然保护价值和/或提案的性质等方面考虑的。

符合以下条件的提议项目通常需要提供环境影响报告书：

- 存在大量环境问题
- 具有更大规模、更长持续时间、更高频率和更大程度的影响
- 涉及与自然栖息地、动植物保护有关的国际、国家或省州法律或条约
- 对公众安全造成重大风险或危害
- 存在发生重大污染的可能性

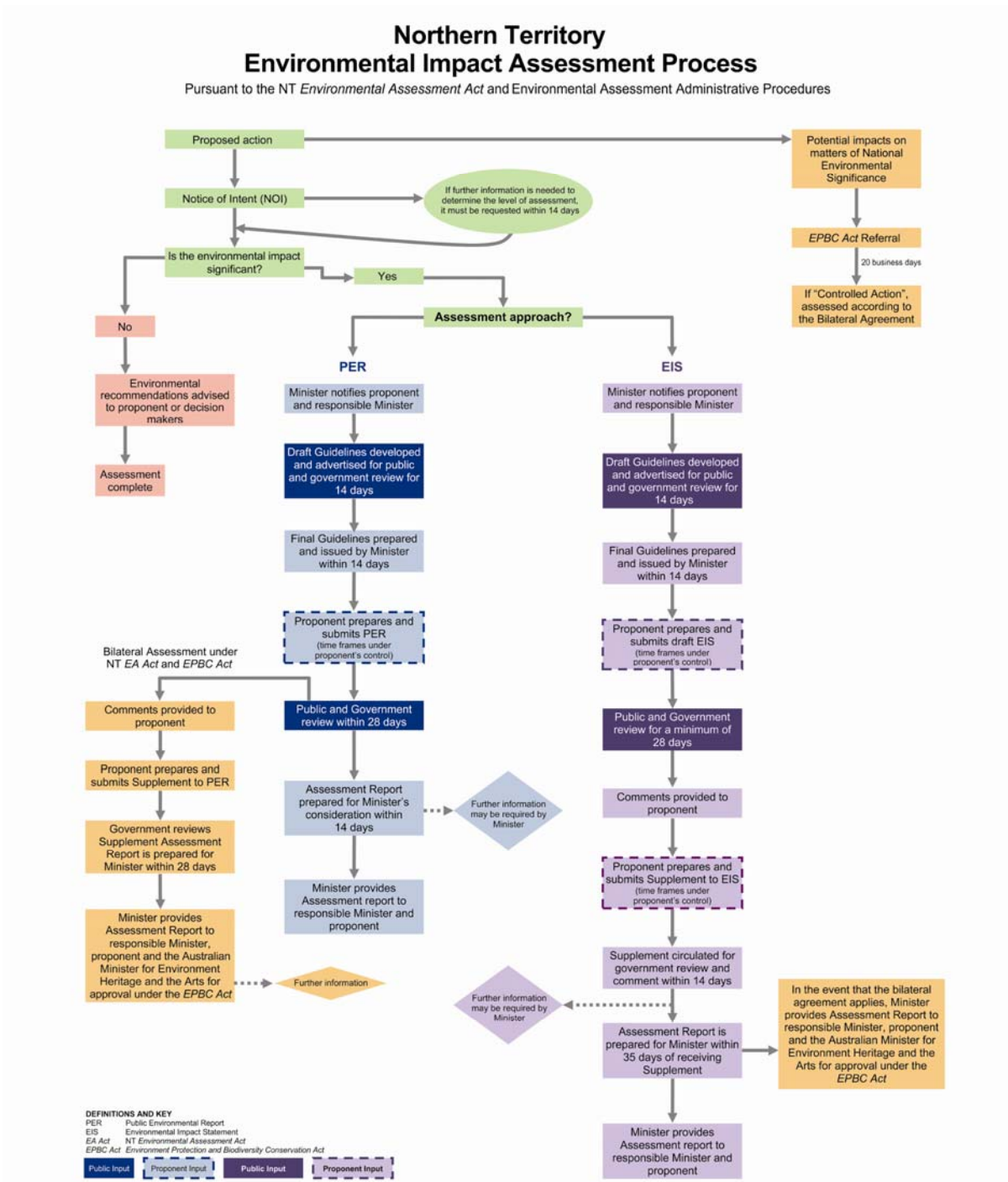
帮助和更多信息

北部省鼓励项目提议者在准备政府评估流程所需文件的过程中寻求帮助。建议及早咨询并与资源部合作，以：

- 确保相关环境问题得到解决
- 确保提议者在指导下完成评估流程，最大限度减少重复和延迟
- 资源部欢迎提议者提供信息翔实的陈述来支持他们的提案

欲知北部省环境评估流程详情，请浏览自然资源、环境、艺术和运动部网站：
www.nt.gov.au/nreta/environment/index.html

北部省环境影响评估流程



13. 常见问题解答

什么是采矿人证，我需要吗？

凭借采矿人证，持有人可通过勘探许可证、勘探保留许可证或矿产租约获得一个土地区域。在您申请勘探许可证或矿产租约之前，必须首先拥有采矿人证。

申请勘探许可证的流程是什么？

资源部的网站上提供有申请表，也可以拨打(+618) 8999 5322 与客户服务团队联系。在申请表上，您需要提供下列内容：

- 公司详细联系信息
- 申请的区块以及区域地图
- 第一年的计划和支出以及随后数年的计划
- 财务资源详细信息，包括当前年度或季度财务报告的打印件
- 技术资格或专业能力的详细信息
- 任何与土著人土地权有关的协议
- 受影响土地所有者的姓名和地址

您还需要支付申请和广告费用，并需提供土地所有人通知副本，包括挂号邮寄单和土地权调查。

授予许可证需要多长时间？

一般情况下，授予许可证需要约 3 至 6 个月时间。

我的许可证什么时候过期？

您需要在第 6 年之前申请许可证续期，否则许可证将过期。如果许可证获得续期，您还可以再勘探两年，并可选择再续期两年。如果这两个续期均被批准，您的许可证在 10 年内不会到期。

我需要每年最少支出多少钱？

您应使用下面的算法来得出第一年的最低支出： $150 \text{ 澳元} \times \text{区块数} + 5000 \text{ 澳元}$ 。随后每年的支出数额应不断增加，以确保勘探计划根据提议阶段的概述得到执行。

政府如何评估我的申请？

您的申请将根据采矿法进行审批。矿权处会检查您计划的支出是否可以接受，以及提交的勘探计划是否包括了足以进行审批的资料。还会审查所提议的工作计划。如果有竞争性的申请，审查时会考虑您所计划的支出以及工作计划，同时还会考虑您以往的表现。

政府是否可以剥夺我的许可证？

是的，如果没有满足《矿业法》规定的要求，政府可以吊销您的许可证。

我可以使用勘探许可证勘探什么种类的矿物？

您可以使用勘探许可证勘探所有矿物。

我进入和使用相关土地是否需要支付补偿金？在什么情况下需要支付补偿金？

涉及土著人土地权的土地或者土著永久产权土地需要给予补偿。私人土地还需要支付保证金。

我是否可以作为外国公司申请勘探许可证？

是的，您可以作为外国公司申请勘探许可证；但是，您首先需要在澳大利亚证券与投资委员会注册您的公司。

北部省的特许权使用费是如何征收的？

从北部省矿权地采收的矿产需缴纳特许权使用费。它是对资源使用的一种收费，由矿场占用者向作为矿场所在地的土地所有人或者矿场矿产权利所有人的政府支付。北部省使用矿场的净产值来计算特许权使用费。该特许权使用费适用于北部省大多数矿场和矿产品，但不包括提取采石采掘业、铀矿（单独征收联邦特许权使用费）以及根据特殊特许权使用费协议经营的矿场。

通过报告符合条件的勘探支出，公司还可申请获得最多 25% 的特许权使用费减免。

我怎样才能将勘探许可证变为矿产租约？

如果发现矿体，则可以申请勘探保留许可证取代勘探许可证，之后您需要申请矿产租约。

谁可以协助进行探矿采矿权的申请和调查？

矿权处有一个客户服务团队可协助这方面的事宜。电话：(+618) 8999 5322，电邮：titles.info@nt.gov.au。

什么是土著人土地权，它对土地有何影响？

土著人土地权是指澳大利亚政府承认的有些原住民对他们的土地享有的权益，其中可能包括：

- 居住在相关区域
- 为了传统目的进入相关区域，如露营或做仪式
- 进入和保护重要的场所和地点
- 打猎、捕鱼以及采集食物或传统资源，如水、木材和赭石
- 讲授相关区域的法律和习俗

在某些情况下，土著人土地权包括排除任何其他人而独自拥有和占据某区域的权利。

什么是矿权顾问委员会(TAB)?

矿权顾问委员(TAB) 由矿产能源部门的高级官员组成。它对矿权的申请、授予以及批准后的相关事宜提供专家评审意见。该委员会的意见会是一致的、公平的以及透明的。这些意见将提交并供部长或部长的代表作出批准。

是否有中国到达尔文的直达航班?

目前中国没有直达达尔文的航班。如果您从北京出发，需要到澳大利亚的悉尼或凯恩斯等地的机场转机。如果从中国其他地方出发，可以在新加坡、越南的胡志明市或印度尼西亚的巴厘岛转乘到达尔文的航班。许多航空公司都有到澳大利亚的航班，如中国航空、东方航空、国泰航空或新加坡航空公司。在您抵达澳大利亚后，可以搭乘澳航、捷星或维京航空的班机来到达尔文。

达尔文的气候如何?

达尔文属于热带气候，只有雨季和旱季。雨季从 10 月/11 月左右开始，炎热潮湿。接近年底时降雨量增加，有壮观的闪电风暴，还可能发生台风。旱季从 4 月/5 月开始，这时虽然仍炎热，但总体而言温度较低，少雨或无雨。

达尔文/北部省有多少华人?

在 2009 年，华裔人口占北部省总人口的 2.2%，约占达尔文地区总人口的 8-9%。北部省总人口约为 22 万。

JORC 是什么?

澳大利亚矿石储量联合委员会(JORC)是一个由澳大利亚采矿业及其专业协会发起的一个组织。JORC 已与澳大利亚证券交易所(ASX)合作制定了公司向公众和市场报告储量、资源和勘探结果的标准。在北部省，仅在开采资源符合 JORC 要求时，才会颁发采矿许可证。JORC 网址是：<http://www.jorc.org>。

我可以将我的钻探队带到澳大利亚吗?

如果您的团队具有澳大利亚签证，您可以把您的钻探队带到澳大利亚。

澳大利亚的平均工资是多少?

澳大利亚不同职位的平均工资有很大差异。采矿职位的平均工资超过 9 万澳元，而行政职位的平均工资约为 4 万 2 千澳元。

租赁办公室和住所需要多少钱?

根据位置和类型，住所的平均租金为每周 350 澳元到 500 澳元。城市办公场所的平均租金为每年每平米 300 澳元到 450 澳元，但根据要求有很大差异。

如果我发现了一些矿藏，可以开采吗?

如果您找到有开采价值的矿体，必须在 14 天内报告资源部。为了能够开采矿体，您必须申请矿产租约。该申请只有符合 JORC 标准和其他要求才会获得批准。

我怎样才能将勘探许可证转变为采矿许可证？

您不能将勘探许可证转变为采矿许可证，您需要申请采矿许可证(矿产租约)。

申请勘探许可证需要多少钱？

您必须支付 230 澳元的申请费以及 230 澳元的在“北部省新闻”（NT News）发布的广告费。如果许可证所涉土地归属于中部土地委员会，您还必须支付 208.36 澳元的广告费。如果许可证所涉土地属于土著人所有土地，您还必须支付 205.00 澳元的广告费。

Application area entirely over Freehold land:	
Application Fee	\$230.00
NT News Advertising Fee	\$291.04
TOTAL:	\$521.04
PLUS	
Centralian Advocate Advertising Fee (if applicable)	\$208.36
TOTAL:	\$729.40

Application area is over land that may be affected by native title:	
Application Fee	\$230.00
NT News Advertising Fee	\$291.04
Koori Mail Advertising Fee	\$205.00
TOTAL	\$726.04
PLUS	
Centralian Advocate Advertising Fee (if applicable)	\$208.36
TOTAL	\$934.40

申请采矿许可证需要多少钱？

您必须支付 287 澳元的申请费以及 291.04 澳元的 NT News 广告费。如果矿权地归属于中部土地委员会，您还必须支付 208.36 澳元的广告费。如果矿权地位于土著人所有土地，您还必须支付 205.00 澳元的广告费。

Application area entirely over Freehold land:		Application area is over land that maybe affected by native title:	
Charge Type	Amount Due	Charge Type	Amount Due
Application Fee	\$287.00	Application Fee	\$287.00
NT News Advertising Fee	\$291.04	NT News Advertising Fee	\$291.04
TOTAL	\$578.04	Koori Mail Advertising Fee	\$205.00
PLUS		TOTAL	\$783.04
Centralian Advocate Advertising Fee (if applicable)	\$208.36	PLUS	
TOTAL	\$786.40	Centralian Advocate Advertising Fee (if applicable)	\$208.36
		TOTAL	\$991.40

我如何才能找到空置土地来申请勘探许可证？

您可以使用称为 TIS 的在线系统。如果您使用该系统时需要帮助，可以联系矿权处客户服务团体，电话是（+618）8999 5322，电邮是 titles.info@nt.gov.au。

如何将勘探许可证从母公司转让给其子公司？具体流程是什么，需要多少转让费？

要转让许可证，您必须填写一份转让表。所有相关方必须拥有采矿人证并签署书面文件。该子公司必须提供所有技术建议和以前的财务报表。另外需要支付 57 澳元的费用。如果已经交有保证金，则该子公司必须替换母公司缴纳保证金。此外还需要根据《印花税法》进行评估，您可以拨打(+618) 8999 7949 联系北部省财税专员来了解是否应缴纳印花税。

是否为每个申请人支付采矿信托资金？该资金的确切数额是多少？

如果许可证涉及私人土地，则要求申请人支付保证金。这笔钱由资源部保管，直至许可证过期，用于补偿可能发生的土地损害。如果完成全部复垦工作，且资源部矿业处认定所有要求已得到满足，将退还保证金。确切数额将有很大不同，具体取决于许可证上的生产规模、地点和开展的工作。

我如何估计勘探工作的预算？

作为一种指导，您应使用下面的算法来得出第一年的最低支出： $150 \text{ (澳元)} \times \text{区块数} + 5000 \text{ (澳元)}$ 。随后每年的支出数额应不断增加，以确保勘探计划的执行。

14. 资源和联系

投资询问

如果您需要地学方面的信息，如矿种分析、以往勘探结果、图件、报告，或矿业机会，请联系资源部地质处：

询问电话: +61 8 8999 5313
信息中心: +61 8 8999 6443
电子邮件: geoscience.info@nt.gov.au
邮寄地址: NT Geological Survey
Department of Resources
GPO Box 3000, DARWIN NT 0801

北部省政府机构

商业及就业部

Telephone: +61 8 8999 5201
Facsimile: +61 8 8999 5333
Email: investNT.dbe@nt.gov.au
Web: www.nt.gov.au/dbe

北部省劳动力增长与技术移民处

Telephone: +61 8 8999 5104
Web: www.dbe.nt.gov.au

省长部

Telephone: +61 8 8946 9555
Facsimile: +61 8 8946 9556
Email: dcm.info@nt.gov.au
Web: www.dcm.nt.gov.au

北部省财政部

Telephone: +61 8 8999 7406
Facsimile: +61 8 8999 7150
Email: NTTreasury.NTT@nt.gov.au
Web: www.nt.gov.au/ntt

水电公司

Telephone: +61 8 8923 4681
Web: www.nt.gov.au/powerwater

土地及规划部

Telephone: +61 8 8999 5511
Web: www.dlp.nt.gov.au/

建筑及基础设施部

Telephone: +61 8 8999 5511
Web: www.nt.gov.au/infrastructure/

自然资源、环境、艺术及体育部

Telephone: +61 8 8999 5511
Web: www.nt.gov.au/nreta

资源部

Telephone: +61 8 8999 5511
Web: www.nt.gov.au/d

达尔文港务局

Telephone: +61 8 8922 0660
Facsimile: +61 8 8922 0666
Email: darwinport.dpa@nt.gov.au
Web: www.darwinport.nt.gov.au

土地开发公司

Telephone: +61 8 8944 0900
Facsimile: +61 8 8944 0916
Email: landdevcorp@nt.gov.au
Web: www ldc.nt.gov.au

土著人保护区管理局

Telephone: +61 8 8981 4700
Facsimile: +61 8 8981 4169
Email: enquiries.aapa@nt.gov.au
Web: www.nt.gov.au/aapa

联邦政府机构

澳大利亚贸易委员会（澳贸委）

Telephone: +61 13 28 78
Web: www.austrade.gov.au

澳大利亚工业委员会

Telephone: +61 8 8941 6261
Facsimile: +61 8 8941 5603
Web: www.ausindustry.gov.au

澳大利亚证卷及投资委员会

Telephone: 1300 300 630
From overseas, Telephone: +61 3 5177 3988
Facsimile: +61 3 5177 3999
Telephone Interpreter Service: 131 450
Web: www.asic.gov.au

外国投资审查委员会

Telephone: +61 2 6263 3795
Facsimile: +61 2 6263 2940
Web: www.firb.gov.au

澳大利亚税务局

Telephone: +61 2 6216 1111
Facsimile: +61 2 6216 2830
Web: www.ato.gov.au

澳大利亚竞争及消费者委员会

Telephone: +61 8 8946 9666
Facsimile: +61 8 8946 9600
Web: www.accc.gov.au

移民及公民事务部

Telephone: Visit the website to contact your local office
Facsimile: Visit the website to contact your local office
Web: www.immi.gov.au

商业团体

北部省商会

Web: www.chambernt.com.au

达尔文分会

Telephone: +61 8 8982 8100
Facsimile: +61 8 8981 1405
Email: darwin@chambernt.com.au

中部澳大利亚及 **Barkly** 地区分会

Telephone: +61 8 8952 4377
Facsimile: +61 8 8952 1769
Email: alice@chambernt.com.au

Katherine 分会

Telephone: +61 8 8972 3830
Facsimile: +61 8 8972 2797
Email: katherine@chambernt.com.au

East Arnhem 分会

Telephone: +61 8 8987 1985
Facsimile: +61 8 8987 2214
Email: eastarnhem@chambernt.com.au

北部省资源协会

Telephone: +61 8 8981 4486
Facsimile: +61 8 8941 1625
Email: info@ntrc.org.au
Web: www.ntrc.org.au

北部省工业能力网

Telephone: +61 8 8922 9422
Facsimile: +61 8 8922 9430
Email: info-nt@nticn.com.au
Web: www.nticn.com.au/

澳大利亚石油生产及勘探协会

Telephone: +61 2 6247 0960
Facsimile: +61 2 6247 0548
Web: www.appea.com.au

土地委员会
提维土地委员会

Telephone: +61 8 8981 4898
Facsimile: +61 8 8981 4282
Web: www.tiwilandcouncil.net.au

Anindilyakwa 土地委员会

Telephone: +61 8 8987 4002
Facsimile: +61 8 8987 4099
Email: permits@anindilyakwa.org
Web: www.anindilyakwa.com.au

北部土地委员会

Telephone: +61 8 8920 5100
Facsimile: +61 8 8945 2633
Web: www.nlc.org.au

中部土地委员会

Telephone: +61 8 8951 6211
Facsimile: +61 8 8953 4343
Web: www.clc.org.au

中华人民共和国大使馆以及总领馆

<p>新南威尔士州</p> <p>Consul-General - Mr Shan HU</p> <p>39 Dunblane Street Camperdown NSW 2050 Email : chinaconsul_syd_au@mfa.gov.cn Web : http://sydney.china-consulate.org</p> <p>Tel : +61 2 8595 8012 (Protocol) +61 2 8595 8002 (Visa & Passport)</p> <p>Fax : +61 2 8598 8011 (Protocol) +61 2 8595 8021 (Visa & Passport) +61 2 8595 8051 (Science & Technology)</p> <p>Economic and Commercial Office:</p> <p>68 George Street Redfern NSW 2016 Tel : (02) 9698 7788 Fax : (02) 9698 7373</p>	<p>昆士兰州</p> <p>Consul-General - Mr Gongping REN</p> <p>Level 9 79 Adelaide Street Brisbane Qld 4000 Postal Address: PO Box 12126 George Street, Brisbane Qld 4003</p> <p>Tel : +61 7 3210 6509 Fax : + 61 7 3210 6517 Email : chinaconsul_bri_au@mfa.gov.cn Web : http://brisbane.chineseconsulate.org/eng/</p>
<p>维多利亚州</p> <p>Consul-General - Mr Weilian SHEN</p> <p>75-77 Irving Road Toorak VIC 3142 Tel : (03) 9822 0604 Fax : (03) 9822 9566 Web : www.fmprc.gov.cn/ce/cgmel/eng</p> <p>Tel : (03) 9804 3683 (Visas and Passports) (03) 9822 9415 (Economy and Trade) (03) 9824 6450 (Administration)</p> <p>Fax : (03) 9824 6340 (Visas and Passports) (03) 9822 0329 (Economy and Trade)</p>	<p>西澳大利亚州</p> <p>Consul-General - Mr Shugang LI</p> <p>45 Brown Street East Perth WA 6004 Postal Address: PO Box 6831 East Perth WA 6892</p> <p>Tel : (08) 9222 0333 (General Enquiries) (08) 9222 0321 (Visa Office) (08) 9222 0302 (Visa Office) (08) 9222 0310 (Commercial Office) (08) 9222 0311 (Commercial Office)</p> <p>Fax : (08) 9221 6144</p>

15. 常用缩写

AAPA	Aboriginal Areas Protection Authority
ACCC	Australian Competition and Consumer Commission
AEST	Australian Eastern Standard Time
ALRA	Aboriginal Land Rights (Northern Territory) Act 1976
ASIC	Australian Securities and Investments Commission
ABF	Aboriginal Freehold Land
ASX	Australian Securities Exchange
ATO	Australian Taxation Office
bscf	Billion standard cubic feet
(Cth)	Commonwealth (Federal) Government
DoR	Department of Resources (NT)
ELA	Exploration Licence Application
EPA	Environment Protection Authority
FaHCSIA	Families, Housing Community Services and Indigenous Affairs (Cth)
FATA	Foreign Acquisitions and Takeovers Act 1975 (Cth)
FIRB	Foreign Investment Review Board
FPSOs	Floating Production, Storage and Offloading Facilities
GDP	Gross Domestic Product
GST	Goods and Services Tax
ILUA	Indigenous Land Use Agreements
JORC	Australasian Joint Ore Reserves Committee
JPDA	Joint Petroleum Development Area
LNG	Liquefied Natural Gas
mmbbl	Million Barrels (oil reserves)
Mt	Megatonne
MW	Megawatt
NRETAS	Department of Natural Resources, Environment, The Arts and Sport (NT)
NTALR Unit	Native Title and Aboriginal Land Rights Unit (NT)
NTG	Northern Territory Government
NTGS	Northern Territory Geological Survey
NNTT	National Native Title Tribunal
OECD	Organisation for Economic Co-operation and Development
PJ	Petajoule
sq km	Square kilometre - a square area with a length and width of one kilometre
SME	Small to Medium Enterprise



Northern
Territory
Government

澳大利亚 北部省